



**BURSA ULUDAĞ ÜNİVERSİTESİ**  
**TIP FAKÜLTESİ**  
**FAALİYET RAPORU**  
**2023**

# İÇİNDEKİLER

<b>I. GENEL BİLGİLER.....</b>	<b>3</b>
A. <i>Misyon ve Vizyon</i> .....	3
1. <i>Misyon</i> .....	3
2. <i>Vizyon</i> .....	4
B. <i>Yetki, Görev ve Sorumluluklar</i> .....	4
C. <i>Birime İlişkin Bilgiler</i> .....	6
1. <i>Fiziksel Yapı</i> .....	6
2. <i>Teşkilat Yapısı</i> .....	8
3. <i>Bilgi ve Teknoloji Kaynakları</i> .....	10
4. <i>İnsan Kaynakları</i> .....	11
5. <i>Sunulan Hizmetler</i> .....	13
6. <i>Yönetim ve İç Kontrol Sistemi</i> .....	15
<b>II. AMAÇ VE HEDEFLER .....</b>	<b>15</b>
A. <i>BİRİMİN AMAÇ VE HEDEFLERİ</i> .....	15
<b>III. FAALİYETLERE İLİŞKİN BİLGİ VE DEĞERLENDİRMELER .....</b>	<b>16</b>
A. <i>MALİ BİLGİLERİ</i> .....	16
A.1. <i>Bütçe Uygulama Sonuçları</i> .....	16
B. <i>PERFORMANS BİLGİLERİ</i> .....	19
B.1. <i>Faaliyet ve Proje Bilgileri</i> .....	19
<b>IV. KURUMSAL KABİLİYET VE KAPASİTENİN DEĞERLENDİRİLMESİ .....</b>	<b>20</b>
A- <i>ÜSTÜNLÜKLER</i> .....	20
B- <i>ZAYIFLIKLAR</i> .....	21
C- <i>DEĞERLENDİRMELER</i> .....	22
<b>VI – EKLER .....</b>	<b>23</b>

1970 yılında kurulan Fakültemizin 44 Anabilim Dalı 38 Bilim Dalı ile Eğitim ve Araştırma Faaliyetlerini sürdürmektedir. Fakültemizde 181 Profesör, 67 Doçent, 17 Dr.Öğretim Üyesi, 38 Öğretim Görevlisi, 734 Araştırma Görevlisi bulunmaktadır.

Fakültemizin kuruluşundan bu yana 9307 Hekim, 2830 Uzman yetiştirilerek ülkemizin hizmetine sunulmuştur.

Fakültemiz faaliyet raporu tüm faaliyetlerini içerek şekilde 5018 sayılı Kamu Mali Yönetimi ve Kontrol Kanunu'nun 41. maddesinde kamu idarelerinin stratejik planlama ve performans programları uyarınca yürütülen faaliyetleri, belirlenmiş performans göstergelerine göre, hedef ve gerçekleşme durumu ile meydana gelen sapmaların nedenlerini açıklayacak ve idarenin faaliyet sonuçlarını gösterecek şekilde hazırlanmıştır.

**Prof. Dr. Necmiye Funda COŞKUN**

**Dekan**

## I. GENEL BİLGİLER

Bursa uludağ Üniversitesi Tıp Fakültesi, 1970 yılında İstanbul Üniversitesi İstanbul Tıp Fakültesi tarafından Bursa Tıp Fakültesi adıyla kurulmuştur. Öncesinde Sağlık ve Sosyal Yardım Bakanlığına ait olan Göğüs Hastalıkları Hastanesi, 1974 yılında Tıp Fakültesi hastanesine dönüştürülmüş, Prof. Dr. Fikret Karaca'nın kurucu dekanlığında aynı yıl eğitim-öğretime başlanmıştır. 1975 yılında Bursa Üniversitesi kurulması ile Bursa Üniversitesine bağlı bir fakülte olarak faaliyetini sürdürmüş ve 1982 yılında üniversitenin adının değişmesi ile Uludağ Üniversitesi Tıp Fakültesi, 2018 yılında Bursa Uludağ Üniversitesi Tıp Fakültesi adını almıştır. Fakültenin Temel Tıp Bilimleri bölümü 1985'den, klinikler ise 1992 yılından itibaren Görükle yerleşkesinde hizmet vermektedir.

Bursa Uludağ Üniversitesi Tıp Fakültesinde eğitim süresi 6 yıldır.

Kuruluş Tarihi	: 1970
Dekan	: Prof. Dr. Necmiye Funda COŞKUN
İletişim Bilgileri	: Bursa Uludağ Üniversitesi Tıp Fakültesi Dekanlığı Görükle Kampüsü Nilüfer/ BURSA
Tel	: 0 224 295 00 15
e-posta	: <a href="mailto:tipdek@uludag.edu.tr">tipdek@uludag.edu.tr</a> .
Web adresi	: <a href="http://tip.uludag.edu.tr">http://tip.uludag.edu.tr</a>

### A. Misyon ve Vizyon

#### 1. Misyon

Bursa Uludağ Üniversitesi Tıp Fakültesi çağdaş tıbbi bilgi ve beceri ile donanmış, araştırma ve sorun çözme yeteneği gelişmiş, kültürel birikime ve iletişim becerisine sahip, çevresine önderlik edebilecek yapıda, Atatürk İlke ve Devrimlerini özümsemiş, yurtsever hekimler yetiştiren nitelikli bir tıp eğitimi vermeyi, öncelikle hizmet verdiği toplum ile ilgili olmak üzere, tüm insanlığın sağlık sorunlarına yönelik araştırma yapma işlevlerini ve topluma sağlık hizmeti sunma yükümlülüğünü evrensel ölçütlerde yürütmeyi, ulusun ve insanlığın sağlığını korumak, sürdürmek ve geliştirmek için gerekli olan bilgiye ulaşmayı ve üretmeyi, sahip olunan bilgileri etkin bir biçimde kullanmayı ve yaymayı görev edinmiştir.

## 2. Vizyon

Bursa Uludağ Üniversitesi Tıp Fakültesi'nin vizyonu, uluslararası ölçütlere uygun tıp eğitimini gerçekleştiren, evrensel tıp bilimine katkı yapabilecek düzeyde bilgi üreten, sürekli gelişen, ulusal ve evrensel sağlık sorunlarına çağdaş çözümler bularak insanlığa yararlı olan, yetiştirdiği hekimler, ürettiği bilgi ve hizmet ile örnek gösterilen ve üyesi olmaktan onur duyulan seçkin bir tıp fakültesi olmaktır.

## B. Yetki, Görev ve Sorumluluklar

Tıp Fakültesi'nin faaliyetlerinde tabi olduğu yasal mevzuat aşağıdaki gibidir.

- 2547 Sayılı Yüksek Öğretim Kanunu,
- 2809 Sayılı Yüksek Öğretim Kurumları Teşkilatı Kanunu,
- 2914 Sayılı Yüksek Öğretim Personel Kanunu,
- 4483 Sayılı Memurlar ve Diğer Kamu Görevlilerinin Yargılanması Hakkında Kanun
- 5018 Sayılı Kamu Mali Yönetimi ve Kontrol Kanunu,
- 5510 Sayılı Sosyal Güvenlik Kanunu
- 6225 Sayılı Bazı Kanun ve Kanun Hükmünde Kararnamelerde Değişiklik Yapılmasına Dair Kanun
- 6245 Harcırah Kanunu
- 657 Sayılı Devlet Memurları Kanunu,
- Yükseköğretimde Uygulamalı Eğitimler Çerçeve Yönetmeliği,
- Bursa Uludağ Üniversitesi Önlisans ve Lisans Öğretim Yönetmeliği,
- Bursa Uludağ Üniversitesi Önlisans ve Lisans Yaz Öğretimi Yönetmeliği,
- Kamu İdarelerinde Stratejik Planlamaya İlişkin Usul ve Esaslar Hakkında Yönetmelik
- Üniversitelerde Akademik Teşkilat Yönetmeliği,
- Yükseköğretim Kurumları Öğrenci Disiplin Yönetmeliği
- Tıpta ve Diş Hekimliğinde Uzmanlık Eğitimi Yönetmeliği
- Bursa Uludağ Üniversitesi Tıp Fakültesi Tıpta Uzmanlık Eğitimi Yönergesi
- Bursa Uludağ Üniversitesi Önlisans ve Lisans Düzeyindeki Programlar Arasında Geçiş, Çift Anadal Ve Yan Dal Yapılması Esaslarına İlişkin Yönerge

Yukarıda belirtilen mevzuat hükümleri çerçevesinde B.U.Ü. Tıp Fakültesi Dekanı'nın yetki ve sorumlulukları ;

1-Tıp Fakültesindeki kurullara başkanlık etmek ve bu kurullarda alınan kararları uygulamak birimler arasında düzenli çalışmayı sağlamak,

2-Her öğretim yılı sonunda ve istendiğinde Tıp Fakültesi'nin genel durumu ve işleyişi hakkında rektöre rapor vermek,

3-Ödenek ve kadro ihtiyaçlarını gerekçesi ile birlikte rektörlüğe bildirmek,

4-Birimlerin ve her düzeydeki personel üzerinde genel gözetim ve denetim görevini yapmak,

5-Kanunlar ile kendisine verilen diğer görevleri yapmaktır.

Tıp Fakültesi ve bağlı birimlerinin öğretim kapasitesinin rasyonel bir şekilde kullanılmasını ve geliştirilmesinde gerektiği zaman güvenlik önlemlerinin alınmasında, öğrencilerin gerekli sosyal ve hizmetlerinin sağlanmasında, eğitim-öğretim bilimsel araştırma ve yayın faaliyetlerinin düzenli bir şekilde yürütülmesinde, bütün faaliyetlerin gözetim ve denetiminin yapılmasında, takip ve kontrol edilmesinde ve sonuçlarının alınmasında rektöre karşı birinci derecede sorumludur.

Bütçeye ödenek tahsis edilen her bir harcama biriminin (SUAM dahil) en üst yöneticisi harcama yetkilisidir.

Harcama yetkilisi bütçede öngörülen ödenekleri kadar, ödenek gönderme belgesiyle, ödenek verilen harcama yetkilisi ise tahsis edilen ödenek tutarında harcama yapabilir. Harcama yetkilisi, harcama talimatlarının bütçe ilke ve esaslarına, kanun tüzük ve yönetmelikler ile diğer mevzuata uygun olmasından ödeneklerin etkili, ekonomik ve verimli kullanılmasından ve bu kanun çerçevesinde yapmaları gereken diğer işlemlerden sorumludur.

Gerçekleştirme görevlisi, harcama talimatı üzerine; işin yaptırılması, mal veya hizmetin alınması, teslim almaya ilişkin işlemlerin yapılması, belgelendirilmesi ve ödeme için gerekli belgelerin hazırlanması görevlerini yürütürler.

Gerçekleştirme görevlisi, bu Kanun çerçevesinde yapmaları gereken iş ve işlemlerden sorumludur.

5018 Sayılı Kamu Mali Yönetim ve Kontrol Kanunu İle Öngörülen Yetki ve Sorumluluklar

### Harcama Yetkilisi

Teşkilat Yapısı	Üst Yönetici	Bütçeye Ödenek Tahsis Edilen Harcama Birimi	Harcama Yetkilisi
Bursa Uludağ Üniversitesi	Rektör	Fakülte	Dekan

## C. Birime İlişkin Bilgiler

### 1. Fiziksel Yapı

Tıp Fakültesi Üniversitemiz Görükle kampüsünde eğitim-öğretim faaliyetini sürdürmektedir

#### 1.01. Taşınmazlar

Tablo 1.01.1.: Kapalı Alanların Kullanım Amacına Göre Dağılımı (Birim Bazında)

YIL	Hizmet alanı (m2)			Toplam Kapalı Alan (m2)
	İdari Büro	Arşiv	Diğer	
2021	350	102	269	721

#### 1.02. Eğitim Alanları

##### 1.02.1: Eğitim Alanlarının Birimlere Göre Dağılımı

Tablo 1.02.1.1: Birimlerde Fiziki Alanların Kullanımına Göre Dağılımı

BİRİM	FİZİKİ ALANLAR						
	Eğitim Alanları		Sosyal Alanlar			Spor Alanları	Toplam
	Derslik	Lab.	Kantin	Lojman	Diğer	Kapalı Spor Tesisi	Alan (m2)
			Cafe vb.				
Tıp Fakültesi	1155	865	-	-	-	-	2.020

### 1.03. Hizmet Alanları

#### 1.03.1: Hizmet Alanları

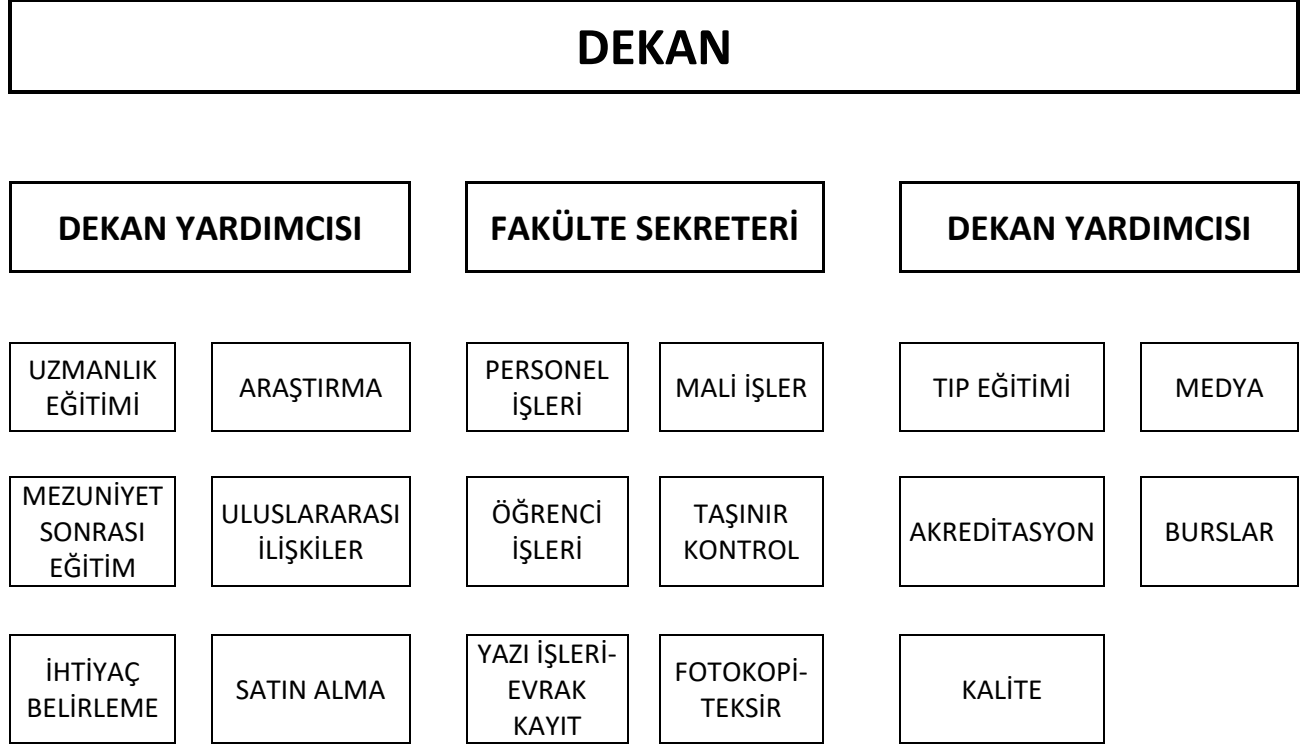
Tablo 1.07.1.1: Hizmet Alanları

Hizmet Alanları	Ofis Sayısı	Alan (m <sup>2</sup> )	Kullanan Kişi Sayısı
Akademik Personel Hizmet Alanları	66		47
İdari Personel Hizmet Alanları	11	385	24
<b>TOPLAM</b>	<b>77</b>		<b>71</b>

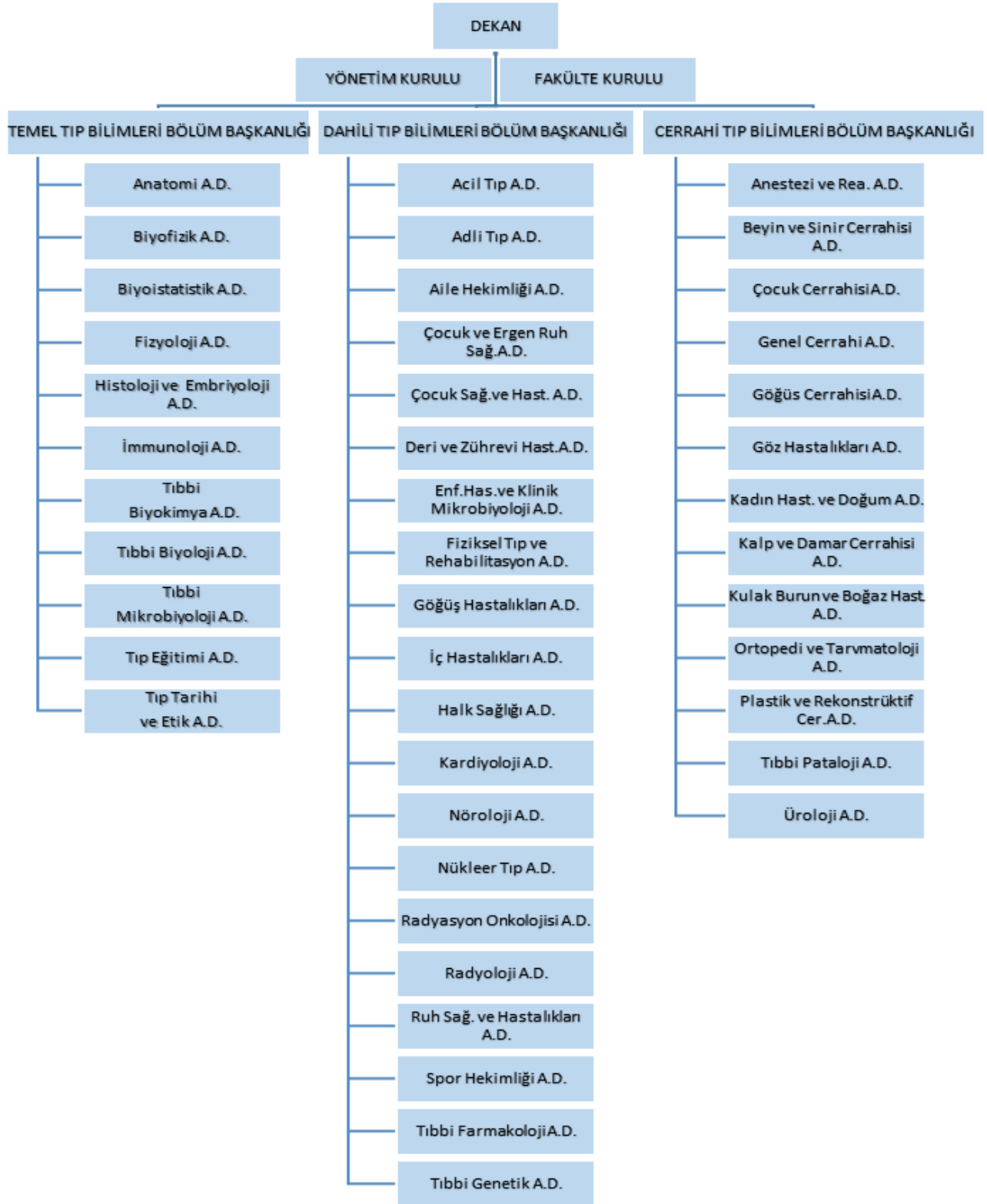


## 2 . Teşkilat Yapısı

### 2.1.İdari Teşkilat Yapısı



## 2.2. Akademik Teşkilat Yapısı



### 3. Bilgi ve Teknoloji Kaynakları

#### 3.1. Teknolojik Kaynaklar

Kurumun internet sitesi aracılığı ile eğitimi verilen çeşitli programların tanıtımının yanı sıra, yapılan etkinliklerin duyurusu, öğrencilere ilişkin duyurular ve bilgilendirmeler için yararlanılmaktadır.

YÖKSİS, Elektronik Doküman Yönetim Sistemi (UDOS), Personel Otomasyonu, BUAKBİS, UKEY, HİTAP, SGK (Kesenek Bilgi Sistemi, e-Bildirge Sistemi), SGB, KBS, MYS, e-bütçe, UETS, APTS, Öğrenci Otomasyonu sistemleri Üniversitemizin genel kullanımında olup otomasyon sistemleri aktif olarak kullanılmaktadır.

#### 3.1.1: Teknolojik Kaynakların Yıllara Göre Dağılımı

Tablo 3.1.1.1 : Teknolojik Kaynaklar

Teknolojik Kaynaklar	2021 Adet	2022 Adet	2023 Adet	Artış (%)
Sunucular	-	-	-	-
Yazılımlar	-	-	-	-
Masaüstü Bilgisayar	289	287	304	
Dizüstü Bilgisayar	62	63	56	
Tablet Bilgisayar	23	7	7	
Cep Bilgisayar	-	-	-	-
Projeksiyon	45	46	47	
Slayt Makinesi	-	-	-	-
Tepegöz	10	9	9	
Episkop	-	-	-	-
Barkot Okuyucu	6	6	7	
Yazıcı	122	115	108	
Baskı Makinesi	1	1	1	
Fotokopi Makinesi	1	2	1	
Faks	3	2	1	
Fotoğraf Makinesi	5	5	5	
Kameralar	28	28	28	
Televizyonlar	13	15	15	
Tarayıcılar	27	22	18	
Müzik Setleri	-	-	-	-
Mikroskoplar	201	201	201	
DVD	-	-	-	-
Akıllı Tahta	8	8	8	
Diğer	-	-	-	-

## 4. İnsan Kaynakları

Bu bölümde birimizin insan kaynakları yapısına ilişkin bilgilere yer verilmiştir.

### 4.1. Akademik Personel

#### 4.1.1. Akademik Personelin Unvan Bazında Bölüm/Birimlere Göre Dağılımı

Tablo 4.1.1.1: Akademik Personelin Unvan Bazında Dağılımı

Bölüm/Birim Adı	Profesör	Doçent	Dr.Öğr. Üyesi	Öğretim Görevlisi	Araştırma Görevlisi		Uzman	Toplam
					Ana Dal	Yan Dal		
Temel Tıp	32	9	8	2	28	-	-	79
Cerrahi Tıp	59	25	3	12	224	7	-	330
Dahili Tıp	90	33	6	24	419	56	-	628
Kadrolu	181	67	17	38	308	35	-	646
Görevlendirme	-	-	-	-	363	28	-	391
TOPLAM	181	67	17	38	671	63	-	1037

Tablo 4.1.1.2: Akademik Personelin Kadro Bazında Dağılımı

Bölüm/Birim Adı	Profesör	Doçent	Dr.Öğr. Üyesi	Öğretim Görevlisi	Araştırma Görevlisi		Uzman	Toplam
					Ana Dal	Yan Dal		
Temel Tıp	32	9	8	2	28	-	-	79
Cerrahi Tıp	59	20	5	15	224	7	-	330
Dahili Tıp	90	28	10	25	419	56	-	628
Kadrolu	181	57	23	42	308	35	-	646
Görevlendirme	-	-	-	-	363	28	-	391
TOPLAM	181	57	17	38	671	63	-	1037

## 4.2. İdari Personel Kadro Dağılımı

### 4.2.1. Birimde Fiilen Görev Yapan İdari Personel

Tablo 4.2.2.1: Birimde Fiilen Görev Yapan İdari Personel / Memur Sayısı (Yıl Sonu İtibariyle)

YIL	Birim Kadrosunda Olan	Görevlendirme İle Gelen	Fiilen Birimde Görev Yapan Toplam
2022	8	29	37
2023	8	29	37

## 4.3. Sözleşmeli İdari Personel

### 4.3.1. Sözleşmeli Personel ve İşçi Sayılarının Yıllara Göre Dağılımı

Tablo 4.3.1.1: Sözmeli Personel ve İşçi Sayısının Yıllar İtibariyle Dağılımı

	2021	2022	2023
Sözleşmeli İdari Personel	-	2	2
İşçi	17	17	18
<b>TOPLAM</b>	<b>17</b>	<b>19</b>	<b>20</b>

Tablo 4.3.1.2: Geçici Personel

	İstihdam Durumu	Çalıştırılan Personel Sayısı
2021	Geçici Personel (Kısmı Zamanlı / Öğrenci)	6
	Geçici Personel (Stajyer öğr.)	-
2022	Geçici Personel (Kısmı Zamanlı / Öğrenci)	9
	Geçici Personel (Stajyer öğr.)	-
2023	Geçici Personel (Kısmı Zamanlı / Öğrenci)	9
	Geçici Personel (Stajyer öğr.)	-

## 5. Sunulan Hizmetler

Bu bölümde, birimimizin eğitim-öğretim, araştırma-yayın, topluma verilen hizmet ve üretim faaliyetlerine yer verilmiştir

### 5.01. Eğitim Hizmetleri

Geleceğin doktorlarının yetiştirildiği Fakültemizde toplam 1945 öğrenci öğrenim görmektedir. Bu öğrencilere eğitim süreleri boyunca ülke ve dünya standartlarının gerektirdiği tıp eğitimi verilmektedir. Bu doğrultuda her yıl teorik ve uygulamalı dersler dersliklerde ve laboratuvarlarda kendilerine sunulmakta ve fiziki koşulların elverdiği ölçüde en iyi eğitimi almaları sağlanmaktadır. Ayrıca ders programlar her yıl gelişmeler doğrultusunda güncellenmekte ve laboratuvarlar fiziki koşullar açısından donandırılmaya çalışılmaktadır.

Öğrencilerin hasta üzerine uygulamaya geçmeden önce ve bazı tıbbi uygulamalar konusunda pratik yapmaları, beceri ve hatta tutum kazanmaları için mesleki beceri laboratuvarları yapılandırılmıştır.

Hastanemizin yatak kapasitesi ve öğretim üyesi kadrosu öğrencilerin klinikte yeterli hasta görme ve öğretim üyeleriyle birebir çalışma imkânı vermektedir.

#### 5.01.01. Öğrenci Sayıları

Tablo 5.01.01.1: 2023-2024 Eğitim-Öğretim Yılı Öğrenci Sayıları

Birim	1.Öğretim			2.Öğretim			TOPLAM		
	T	K	E	T	K	E	T	K	E
Tıp Fakültesi	T	K	E	T	K	E	T	K	E
<b>TOPLAM</b>	<b>1945</b>	<b>965</b>	<b>980</b>	-	-	-	<b>1945</b>	<b>965</b>	<b>980</b>

Tablo 5.01.01.2: 2023-2024 Eğitim-Öğretim Yılı Yabancı Uyruklu Öğrenci Sayıları

Birim	1.Öğretim			2.Öğretim			TOPLAM		
	T	K	E	T	K	E	T	K	E
Tıp Fakültesi	T	K	E	T	K	E	T	K	E
<b>TOPLAM</b>	<b>335</b>	<b>160</b>	<b>175</b>	-	-	-	<b>335</b>	<b>160</b>	<b>175</b>

**Tablo 5.01.01.3: 2023-2023 Eğitim-Öğretim Yılı'nda Sağlık Bilimleri Üniversitesi Bursa Tıp Fakültesi Öğrencisi Olup Fakültemizde Öğrenim Gören Öğrenci Sayıları**

Birim	1.Öğretim			2.Öğretim			TOPLAM		
	T	K	E	T	K	E	T	K	E
Tıp Fakültesi	T	K	E	T	K	E	T	K	E
<b>TOPLAM</b>	<b>197</b>	<b>102</b>	<b>95</b>	-	-	-	<b>197</b>	<b>102</b>	<b>95</b>

**Tablo 5.01.01.4: 2023-2024 Eğitim-Öğretim Yılı'nda Yalova Üniversitesi Tıp Fakültesi Öğrencisi Olup Fakültemizde Öğrenim Gören Öğrenci Sayıları**

Birim	1.Öğretim			2.Öğretim			TOPLAM		
	T	K	E	T	K	E	T	K	E
Tıp Fakültesi	T	K	E	T	K	E	T	K	E
<b>TOPLAM</b>	<b>142</b>	<b>69</b>	<b>73</b>				<b>142</b>	<b>69</b>	<b>73</b>

### 5.01.02: Eğitim Birimlerinin Program Listesi

**Tablo 5.01.02.1: Eğitim Birimlerinin Program Listesi**

Birim Adı:	Bölüm Adı:	Program Adı
Tıp Fakültesi	-	Tıp

### 5.01.03. Öğrenci Kontenjanları ve Doluluk Oranları

**Tablo 5.01.03.1: Öğrenci Kontenjanları ve Doluluk Oranları**

Birimin Adı	ÖSS Kontenjanı(*)	ÖSS Sonucu Kayıt Yaptıran	Boş Kalan Kontenjan	Ek Kontenjan Kayıt	Toplam Kayıt	Doluluk Oranı(%)
Tıp Fakültesi	230+1	236+1	-	-		%100
<b>TOPLAM</b>	<b>230+1</b>	<b>236+1</b>	-	-		<b>%100</b>

### 5.01.04. Yatay ve Dikey Geçişle Gelen Öğrenci Sayıları

**Tablo 5.01.04.1: Yatay ve Dikey Geçişle Gelen Öğrenci Sayıları**

	Yatay Geçişle Gelen Öğrenci Sayısı			Dikey Geçişle Gelen Öğrenci Sayısı		
	K	E	T	K	E	T
Tıp Fakültesi	12	6	18	-	-	-
<b>TOPLAM</b>	<b>12</b>	<b>6</b>	<b>18</b>	-	-	-

## 6. Yönetim ve İç Kontrol Sistemi

### 6.1. İç Kontrol Sistemi

#### 6.1.1. Birim İç Kontrol Çalışmaları

5018 Sayılı Kamu Mali Yönetimi ve Kontrol Kanunu ile bu kanuna ilişkin ikincil mevzuatta öngörülen yetki ve sorumluluklar çerçevesinde, 2019 yılı faaliyet raporunda yer alan faaliyetler için, idare bütçesinden harcama birimimize tahsis edilmiş kamu kaynaklarının etkin, etkili, ekonomik ve idarenin amaçlarına uygun bir şekilde kullanılması, iş ve işlemlerin mevzuata uygunluğu, faaliyetler hakkında düzenli, zamanında ve güvenilir bilgi üretilmesi, idarenin varlıklarının korunması, yolsuzluk ve usulsüzlüklerin önlenmesi konularında görev ve yetki alanım çerçevesinde iç kontrol sisteminin idari ve mali kararlar ile bunlara ilişkin işlemlerin yasallık ve düzenliliği hususunda harcama birimimizde süreç kontrolü sağlanmaktadır.

## II. AMAÇ ve HEDEFLER

### A. Birimin Amaç ve Hedefleri

Tablo A.1: Birim Amaç ve Hedefler

Stratejik Amaçlar		Stratejik Hedefler	
1	Nitelikli Eğitimi ile Evrensel Bakış Açısına, Eleştirel Düşünme ve Problemleri Çözme Becerilerine Sahip Bireyler Yetiştirmek	1.1	Öğrencilerin Akademik ve Bireysel Gelişimini Destekleyerek Niteliğini Artırmak
		1.2	Eğitim ve Öğretimde Uluslararasılaşmayı Artırmak
2	Özgün ve Nitelikli Bilimsel Araştırmalar Yaparak Çıktılarını Toplumsal ve Ekonomik Faydaya Dönüştürmek	2.1.	Ulusal ve Uluslararası Kaynaklarca Desteklenen Proje Faaliyetlerini ve Üniversitede Üretilen Bilimsel Çıktılarını Artırmak
3	Sosyal Sorumluluk ve Sürdürülebilirlik Bilinci ile Toplumsal Katkıyı Geliştirmek	3.1.	Sağlık Hizmetlerinin Kalitesini Artırmak
4	Kurumsal Aidiyeti Artırarak Kurum Kültürünü Güçlendirmek	4.2.	Akademik ve İdari Personel Memnuniyetini Artırmak



### III. FAALİYETLERE İLİŞKİN BİLGİ ve DEĞERLENDİRMELER

#### A. Mali Bilgileri

##### A.1. Bütçe Uygulama Sonuçları

Mali bilgiler başlığı altında, kullanılan kaynaklara, bütçe hedef ve gerçekleştirmeleri ile meydana gelen sapmaların nedenlerine, varlık ve yükümlülükler ile yardım yapılan birlik, kurum ve kuruluşların faaliyetlerine ilişkin bilgilere, temel mali tablolara ve bu tablolara ilişkin açıklamalara yer verilir. Ayrıca, dış mali denetim sonuçları hakkındaki özet bilgiler de bu başlık altında yer alır.

Tablo A.1.1.1: Bütçe Giderleri

TERTİP	2023 YILI						
	Başlangıç Ödeneği	Eklenen	Düşülen	Yıl Sonu Toplam Ödeneği	Yıl Sonu Harcaması	Yılsonu Kalan	Toplam Ödeneğin Harcama Yüzdesi
Memurlar	214.454.000	125.158.631	47.988.479	337.612.631	289.624.151	1	%100
Sosyal Güv.	35.329.195	896.141	-	36.227.141	36.208.732	18.409	%70
Mal ve Hiz.Al.	320.216	68.610	123.641	288.969	273.725	15.244	%65

Tablo A.1.1.2 : Bütçe Ödenek ve Harcamaları

Ek. Kod	Ekonomik Kod Açıklama	2022 YILI	2023 YILI		
		Harcama	KBÖ	Yıl Sonu Toplam Serbest Ödenek	Harcama
01.	Personel Giderleri	158.075.111	221.205.000	324.851.061	324.851.060
02.	Sosyal Güv. Kurumlarına Dev.Primi Giderleri	22.832.236,39	35.331.000	36.227.141	36.208.732
03.	Mal Ve Hizmet Alım Giderleri	142.096	344.00	288.969	273.725
06.	Sermaye Giderleri		-	-	-
<b>TOPLAM</b>		181.049.443	256.870.000	361.367.171	361.333.517

**Tablo A.1.1.3 Program Koduna Göre Bütçe Giderleri**

Program Kodu Açıklama		2022 Yılı Harcama	2023 Yılı Harcama
62	YÜKSEKÖĞRETİM	187.210.500	44.774.753
<b>TOPLAM</b>		<b>187.210.500</b>	<b>44.774.753</b>

**Tablo A.1.1.4: Personel Giderleri**

Ekonomik Kod / Açıklama	2021 Yılı	2022 Yılı	2023 Yılı
01. PERSONEL GİDERLERİ	104.122.000,00	157.933.554,00	324.613.429,27
1. MEMURLAR	88.853.189,00	123.382.451,12	289.386.520,42
Temel Maaş	34.480.495,13	12.690.212,61	21.565.369,83
Zamlar ve Tazminatlar	25.917.350,91	56.468.210,71	132.098.793,96
Ödenekler	24.336.367,11	39.106.321,10	60.060.123,83
Sosyal Haklar	560.167,98	852.317,65	1.148.627,27
Ek Çalışma Karşılıkları	3.542.210,49	8.165.576,51	154.134,33
Diğer Personel Giderleri	10.597,38	4.708,80	54.269,09
5. DİĞER PERSONEL GİDERLERİ			
İntörn	3.564.000,00	6.095.103,74	35.226.908,85

**Tablo A.1.1.5: Sosyal Güvenlik Kurumuna Devlet Prim Giderleri**

Ekonomik Kod / Açıklama	2021 Yılı	2022 Yılı	2023 Yılı
02.SGK PRİM ÖDEMELERİ	15.102.494,48	23.040.285,20	36.208.731,68
01.MEMURLAR	14.946.561,11	22.832.236,35	35.753.425,89
Sosyal Güvenlik Prim Ödemeleri	9.625.733,00	14.575.235,92	22.916.506,09
Sağlık Prim Ödemeleri	5.320.828,11	8.257.000,47	12.836.919,80
02.SÖZLEŞMELİ PERSONEL			48.714,36
Sosyal Güvenlik Prim Ödemeleri			30.892,03
Sağlık Prim Ödemeleri			17.822,33
DİĞER PERSONEL GİDERİ	155.933,37	208.048,81	406.591,43
Sosyal Güvenlik Prim Ödemeleri	155.930,98	208.048,81	383.712,31
Sağlık Pirim Ödemeleri	2,39	-	22.875,12

**Tablo A.1.1.6: Mal ve Hizmet Alım Giderler**

Ekonomik Kod / Açıklama	2021 Yılı	2022 Yılı	2023 Yılı
03. MAL VE HİZMET ALIM GİDERLERİ	153.191.59	142.096.44	273.725.45
02. TÜKETİME YÖNELİK MAL VE MALZ. ALIMLARI	6.110.28	8.999.36	23.757.29
Kırtasiye ve Büro Malzemesi Alımları			
Su Alımları			
Temizlik Malzemesi Alımları			
Baskı Cilt Giderleri	6.110.28	8.999.36	23.757.29
Diğer Yayın Alımları			
Yakacak Alımları			
Elektrik Alımları			
Giyim Kuşam Alımları			
Özel Malzeme Alımları			
Spor Malzemesi Alımları			
Laboratuar Malzemesi Alımları			
Diğer Tüketim Mal ve Malzemesi Alımları			
03. YOLLUKLAR	147.081.31	133.097.08	249.968.16
Yurtiçi Geçici Görev Yollukları	4.723.48	24.271.96	51.359.00
Yurtiçi Sürekli Görev Yollukları	142.357.83	108.825.12	198.605.16
Yurtdışı Geçici Görev Yollukları			
04.GÖREV GİDERLERİ			
Diğer Yasal Giderler			
İşletme Ruhsatı Ödemeleri ve Benzeri Giderler			
Mahkeme Harç ve Giderleri			
05. HİZMET ALIMLARI			
Haberleşme Giderleri			
Kiralar			
Yurtdışı Staj Öğrenim Giderleri			
07. MENKUL MAL, GAYRİMENKUL HAK ALIM, BAK. VE ONR. GİDE.			
Menkul Mal Alım Giderleri			
Bakım ve Onarım Giderleri			

## B. Performans Bilgileri

### B.1. Faaliyet ve Proje Bilgileri

Biriminizce gerçekleştirilen bilimsel ve sosyal – kültürel etkinlikler bu bölüm altında yer almalıdır. Bu bölüm de şu tablonun doldurulması gerekmektedir:

#### B.1.2. Yayınlar ve Ödüller

Biriminiz akademik personelince gerçekleştirilen bilimsel yayınlara bu başlık altında yer verilmelidir. Bu bölüm altında şu tabloların doldurulması gerekmektedir.

**Tablo B.1.2.1: Yayınlarla İlgili Faaliyet Bilgileri**

YAYIN TÜRÜ		2022	2023	ARTIŞ / AZALIŞ
SCI, SSCI, AHCI		273	400	%47
SCI, SSCI ve AHCI DIŞINDAKİ MAKALELER		90	78	-%13
DİĞER HAKEMLİ DERGİLER	ULUSAL		257	
	ULUSLARARASI		224	
	<b>TOPLAM</b>		<b>481</b>	
DİĞER HAKEMLİ BİLİMSEL - SANATSAL DERGİLER	ULUSAL			
	ULUSLARARASI			
	<b>TOPLAM</b>			
BİLDİRİLER YA DA ÖZETLERİN YER ALDIĞI KİTAP	ULUSAL			
	ULUSLARARASI			
	<b>TOPLAM</b>			
KİTAP	YURTDIŞI			
	YURTIÇI		4	
	<b>TOPLAM</b>	<b>2</b>	<b>4</b>	<b>%100</b>
TEZLER	YÜKSEK LİSANS			
	DOKTORA		26	
	<b>TOPLAM</b>		<b>26</b>	
ÇEVİRİ	KİTAP			
	MAKALE			
	<b>TOPLAM</b>			
<b>YAYIN TOPLAMI</b>				-

- Veriler AVESİS'ten alınmıştır.

## IV. KURUMSAL KABİLİYET ve KAPASİTENİN DEĞERLENDİRİLMESİ

### A- ÜSTÜNLÜKLER

1. Öğretim Üyelerinin büyük çoğunluğunun eğitim becerileri kursunu almış olması,
2. Kadrosunda deneyimli öğretim üyelerinin yanı sıra genç ve dinamik elemanları da bulundurması,
3. Bölgenin tek referans hastanesine sahip olduğu için çok ve çeşitli olgu görme fırsatı olması; bunun deneyim ve eğitim kalitesini artırması,
4. Eğitim programının Çekirdek Eğitim Programına uyarlanmış olması.
5. Tıp Fakültesi ve uzmanlık eğitimi için tam donanımlı İyi Hekimlik Uygulama ve Simülasyon Merkezinin varlığı,
6. Öğretim Üyelerinin tamamına bilgisayar ve internet erişiminin sağlanmış olması,
7. Öğretim elemanları ve öğrencilerin araştırma yapabileceği kütüphane, sanal kütüphane ve internet olanaklarının olması,
8. Üniversite kent bütünleşmesini sağlamış olması,
9. Üniversite ve fakülte ölçeğinde kalite ve akreditasyon deneyimine sahip olması,
10. Öğrencilere maddi destek sağlayan mekanizmaların olması,
11. Sağlık-Sanayi-Kamu İşbirliği çalışmalarının giderek artan oranda yapılmakta olması,
12. Uluslararası işbirliklerinin mevcut olması,
13. Halk Sağlığı Aile Hekimliği (ASM) Merkezlerimizde birinci basamak sağlık hizmetlerinin sunulması,
14. Tıp Eğitiminin UTEAK tarafından akredite edilmiş olması
15. Dünya Tıp Eğitimi Federasyonunda olumlu denetim raporu almış olmak,
16. Uzmanlık Eğitimi için Ulusal veya uluslararası kurumlar tarafından akredite edilen Anabilim Dallarının bulunması
17. Öğrenciler için okuma Salonu'nun olması,
18. Tüm ana uzmanlık dallarında eğitim veriliyor olunması,
19. Ulusal ve Uluslararası öğrenci ve öğretim üyesi değişim programlarının bulunması,
20. Tarım ve Köy İşleri Bakanlığı tarafından yetkilendirilmiş Deney Hayvanları Yetiştirme ve Araştırma Biriminin bulunması,
21. Diplomalarında Türkiye Yeterlilikler Çerçevesi (TYÇ) ve Avrupa Yeterlilikler Çerçevesi (AYÇ) logolarının yer alması hakkı verilen 25 Tıp Fakültesinden biri olması.
22. Tıp eğitiminde çok yönlü entegrasyon çalışmalarının sürekli ve dinamik bir şekilde yapılarak ve bunların test edilerek sürekli iyileştirilmesinin sağlanması,
23. Eğitimde sürekli anketler yapılarak eksikliklerin zamanında ve doğru şekilde belirlenmesi,
24. Sanayi ve iş dünyası ile iş birliğinin artırılarak araştırma alanındaki olanakların geliştirilmesi.
25. Tıp-Bilim doktorası bütünleşik programın başlatılması.

## **B-ZAYIFLIKLAR**

1. Öğrenci sayısının fazlalığı,
2. Öğrenciye sunulan fiziki ve sosyal imkanlardaki yetersizlikler,
3. Öğrenci başına düşen internet bağlantılı bilgisayar sayısının azlığı,
4. Öğretim üyelerinin aşırı hizmet yükü nedeniyle eğitim ve araştırmaya olan motivasyonlarının azlığı ve zamanın yetersizliği,
5. Hekimler dışındaki sağlık personelinin azlığı,
6. Yetişmiş personeli elde tutmayı sağlayacak ve kurumda kalmalarını özendirecek ücret ve ödüllendirme sistemlerinin yasal nedenlerle oluşturulamaması,
7. İdari personel eksikliği,
8. İdari personelin hizmet içi eğitim ihtiyacı,
9. Yardımcı personel eksikliği,
10. Bütçe kısıtı nedeniyle fakülteye ait bütçenin yetersiz kalması,
11. Bazı Anabilim Dallarına uzmanlık öğrencisi kontenjanın az açılması veya Tıp Fakültemizi kazanıp bir süre sonra istifa etmesi nedeniyle asistan sayısının yetersizliği,
12. Ulusal ve uluslararası prospektif çalışma yetersizliği,
13. Genel sağlık sorunlarının artarak devam etmesi,
14. Öğretim üye ve elemanlarının aldığı ücretlerde diğer hastanelere göre eşitsizlik olması,
15. Proje konusunda bilgi ve çabaların az olması.

# C-DEĞERLENDİRMELER

## Fırsatlar

1. Ders programlarını standardize edecek öğrenci becerilerini artıracak sistemlerin yaratılacağı, komisyonların kurulmuş olması,
2. Uzmanlık eğitiminin standardizasyonu çalışmaları ve değerlendirmenin merkezileştirilmesi çalışmaları kapsamında akademik personel takip sisteminin kurulması
3. Uzmanlık Tezleri için Bilimsel Araştırma Projelerinden 80000 TL ye kadar hızlı destek verilmesi
4. Gelişmiş sanayi bölgesinde olunması nedeniyle sanayi ile işbirliği olanaklarının fazla olması
5. Üniversitemize ait Teknoparkın ve Teknoloji transfer ofisinin bulunması
6. Üniversite yönetiminin başlattığı kurumsal reform çabaları
7. Hükümetin eğitim ve araştırmaya ayrılan paya ilişkin düzenlemeleri
8. Bologna sürecinde Anabilim dallarının eğitim programlarının yenilenmesi
9. Secondos ve Erasmus gibi değişim programlarının aktif olarak kullanılmaya başlanması
10. Bilimsel Araştırma Projeleri Yönergesinde yapılan değişiklikler ile uzmanlık tezlerine araştırma fonu desteğinin gelmesi,
11. Klinik Araştırma Biriminin Kurulması,
12. TÜBİTAK / TÜBA destek programları,
13. Anabilim dallarının altyapı ve fiziksel olanaklarını iyileştirme süreci,
14. Temel kalite kavramları eğitimi gibi kurumsal programların varlığı,
15. Üniversite Kütüphanesinin zenginleşmesi ve online erişim olanaklarının artırılması,
16. Üniversite Kalite Yönetim Sisteminin kurulmuş olması

## Tehditler/Kısıtlar

1. Öğrenci kontenjanlarının plansız arttırılması; ve il içinde ve komşu illerde yeni kurulan tıp fakültelerine destek verilmesi ile öğrenci yükünün artması ve öğretim üyesi sayısının yetersiz kalması
2. Artan öğrenci sayısının klinik dönemde de eğitim olanaklarını olumsuz etkileyecek aşamaya gelmesi,
3. Bazı anabilim dallarında araştırma görevlisi kadrolarının yetersizliği,
4. Bazı branşlarda uzman hekim açığının bulunması,
5. Birinci basamak hekimliğinin yeterince teşvik görmemesi nedeniyle öğrencilerin tıpta uzmanlık sınavına odaklanmaları,
6. Performansı hizmet odaklı belirleyen sağlık politikalarının eğitimi ve araştırmayı geri plana itmesi
7. İdari ve akademik personele yönelik hizmet içi eğitim çalışmalarının yeterli yapılamaması.

## VI – EKLER

### EK 1: HARCAMA YETKİLİSİNİN İÇ KONTROL GÜVENCE BEYANI

#### İÇ KONTROL GÜVENCE BEYANI<sup>2</sup>

Harcama yetkilisi olarak görev ve yetkilerim çerçevesinde;

Harcama birimimizce gerçekleştirilen iş ve işlemlerin idarenin amaç ve hedeflerine, iyi mali yönetim ilkelerine, kontrol düzenlemelerine ve mevzuata uygun bir şekilde gerçekleştirildiğini, birimimize bütçe ile tahsis edilmiş kaynakların planlanmış amaçlar doğrultusunda etkili, ekonomik ve verimli bir şekilde kullanıldığını, birimimizde iç kontrol sisteminin yeterli ve makul güvenceyi sağladığını bildiririm.

Bu güvence, harcama yetkilisi olarak sahip olduğum bilgi ve değerlendirmeler, yönetim bilgi sistemleri, iç kontrol sistemi değerlendirme raporları, izleme ve değerlendirme raporları ile denetim raporlarına dayanmaktadır.<sup>3</sup>

Burada raporda yer alan bilgilerin güvenilir, tam ve doğru olduğunu beyan ederim.<sup>3</sup> (Bursa 24.01.2024)

Prof. Dr. Necmiye Funda COŞKUN  
Dekan

---

<sup>2</sup> Harcama yetkilileri tarafından imzalanan iç kontrol güvence beyanı birim faaliyet raporlarına eklenir.

<sup>3</sup> Harcama yetkilisinin herhangi bir çekincesi varsa bunlar liste olarak bu beyana eklenir ve beyanın bu çekincelerle birlikte dikkate alınması gerektiği belirtilir.